

«ПРИНЯТО»
Педагогическим советом
Детского сада № 9
Протокол № 1 от 29.08.2024 г.



«УТВЕРЖДАЮ»
заведующая МБДОУ № 9
А.Ф.Агдамова
Приказ № 52 от 29.08. 2024г

РАБОЧАЯ ПРОГРАММА
учителя – логопеда
МБДОУ «Детский сад № 9 комбинированного вида»
Авиастроительного района г.Казани

Срок реализации Программы: 2024 / 2025 учебный год.
Возрастная категория: подготовительный и старший дошкольный возраст.

Составитель Рабочей программы:
учитель – логопед высшей
квалификационной категории
Фомичева Наталья Анатольевна.

г. Казань

2024 г.

СПИСОК ИСПОЛЬЗУЕМЫХ СОКРАЩЕНИЙ

РФ - Российская Федерация;

ДО - дошкольное образование;

ФАОП ДО - Федеральная адаптированная образовательная программа дошкольного образования;

ФГОС ДО - Федеральный государственный образовательный стандарт дошкольного образования;

ФОП ДО - Федеральная образовательная программа дошкольного образования;

МБДОУ - Муниципальное бюджетное дошкольное образовательное учреждение «Детский сад №9 комбинированного вида» Авиастроительного района г.Казани;

Закон об образовании - Федеральный закон от 29 декабря 2012г. №273-ФЗ «Об образовании в Российской Федерации»;

Гигиенические нормативы - Санитарные правила и нормы СанПиН 1.2.3685-21 «Гигиенические нормативы и требования к обеспечению безопасности и (или) безвредности для человека факторов среды обитания», утвержденные постановлением Главного государственного санитарного врача Российской Федерации от 28 января 2021г. №2;

Санитарно-эпидемиологические требования - Санитарные правила СП 2.4.3648-20 «Санитарно-эпидемиологические требования к организациям воспитания и обучения, отдыха и оздоровления детей и молодежи», утвержденные постановлением Главного государственного санитарного врача Российской Федерации от 28 сентября 2020г. №28;

УМК - учебно-методический комплект;

КРР - коррекционно-развивающая работа;

ОВЗ – ограниченные возможности здоровья;

План - календарный план воспитательной работы;

ПМПК - психолого-медико-педагогическая комиссия;

ППК - психолого-педагогический консилиум Муниципального бюджетного дошкольного образовательного учреждения «Детский сад №9 комбинированного вида» Авиастроительного района г.Казани;

Программа воспитания - Рабочая программа воспитания МБДОУ;

АОП - адаптированная образовательная программа МБДОУ;

РППС - развивающая предметно-пространственная среда.

Содержание

№	Наименование разделов.
1.	Целевой раздел.
1.1.	Пояснительная записка.
1.1.1.	Цели, задачи реализации программы.
1.1.2.	Принципы и подходы к построению программы.
1.1.3.	Планируемые результаты освоения программы.
2.	Содержательный раздел
2.1.	Характеристика детей
2.2.	Содержание Рабочей программы
3.	Организационный раздел.
3.1.	Структура образовательного процесса в логопедических группах
3.2.	Организация совместной деятельности взрослого с детьми и самостоятельная деятельность детей в логопедической группе
3.3.	Система организации коррекционно-образовательной работы с использованием авторских пособий
	Приложения
1	Междисциплинарное взаимодействие педагогов ДОО
2	Карта (примерного) образовательного маршрута.
3	Перспективное комплексно-тематическое планирование в подготовительной группе для детей с тяжелыми нарушениями речи
4	Перспективное планирование работы с родителями логопедической группы
5	Речевая карта для детей 6-7 лет.

*«Речь - это канал развития интеллекта...
Чем раньше будет усвоен язык, тем легче и полнее
будут
усваиваться знания»*

Н.И. Жинкин

1. Целевой раздел

Пояснительная записка

Актуальность разработки программы

Модернизация образования предусматривает комплексное, всестороннее обновление всех звеньев образовательной системы в соответствии с требованиями к обучению. Среди детей с тяжелыми нарушениями речи встречается большое количество воспитанников со сложной или осложненной речевой, неврологической, соматической патологией, задержкой психоречевого развития. Такие дети зачисляются как в учреждения компенсирующего вида, так и в учреждения комбинированного вида. В связи с этим возникает необходимость поиска гибких моделей коррекционных программ и пособий, которые в сочетании с педагогическими, медицинскими, социальными услугами, позволяют освоить образовательные программы детям с ограниченными возможностями здоровья.

Рабочая программа логопеда - является вариативной частью Адаптированной образовательной программой для детей с тяжелыми нарушениями речи с 5 до 7 лет (общим недоразвитием речи, фонетико-фонематическим недоразвитием речи) Муниципального бюджетного дошкольного образовательного учреждения «Детский сад №9 комбинированного вида» Авиастроительного района города Казани.

Причины введения Программы

Введение учебно-методической Рабочей программы логопеда (далее - Программа), как вариативной части общеобразовательного процесса, обусловлено необходимостью обеспечения «условий для индивидуального развития воспитанников, в особенности тех, кто в наибольшей степени нуждается в специальных условиях обучения, одаренных детей и детей с ограниченными возможностями здоровья», «учет образовательных потребностей детей с ограниченными возможностями здоровья» [ФАОП, ФГОС ДО], дети с тяжелыми нарушениями речи (общим недоразвитием речи, дизартрией).

Комплексность педагогического воздействия направлена на выравнивание речевого и психофизического развития детей и обеспечение их всестороннего гармоничного развития.

Общее недоразвитие речи (ОНР) рассматривается как системное нарушение речевой деятельности, сложные речевые расстройства, при которых у детей нарушено формирование всех компонентов речевой системы, касающихся и звуковой, и смысловой сторон, при нормальном слухе и сохранным интеллекте (Левина Р. Е., Филичева Т.Б., Чиркина Ф.В.).

Речевая недостаточность при ОНР у дошкольников может варьироваться от полного отсутствия речи до развернутой речи с выраженными проявлениями лексико-грамматического и фонетико-фонематического недоразвития (Левина Р. Е.).

Основание для разработки Программы;

Программа составлена в соответствии с Федеральной адаптированной образовательной программой дошкольного образования для обучающихся с ограниченными возможностями здоровья (далее - ФАОП ДО), утвержденной приказом Министерства просвещения Российской Федерации от 24.11.2022 №1022, и Федеральным государственным образовательным стандартом дошкольного образования (далее - ФГОС ДО), утвержденный приказом Министерства образования и науки Российской Федерации от 14.11.2013 №1155 (зарегистрирован Министерством юстиции Российской Федерации 14 ноября 2013г., регистрационный №30384), с изменениями, внесенными приказом Министерства просвещения Российской Федерации от 21 января 2019г. №31 (зарегистрирован Министерством юстиции Российской Федерации 13 февраля 2019г. регистрационный №53776).

Санитарно-эпидемиологическими требованиями к устройству, содержанию и организации режима работы дошкольных образовательных организаций, СанПиН 2.4.1.3049-13, а также разработками отечественных ученых в области общей и специальной педагогики и психологии.

Программа содержит перспективный комплексно-тематический план для учителя-логопеда (Приложение № 3), перспективный комплексно-тематический план работы с родителями (Приложение № 4).

Коррекционно-образовательный процесс по Программе оснащен программно-методическим комплексом образовательных пособий, сопровождается учебно-методическими пособиями для организации образовательно-воспитательного процесса.

1.1.1. Цель, задачи реализации Программы

Целью данной программы является построение системы коррекционно-развивающей работы в логопедической группе для детей с тяжелыми нарушениями речи в возрасте с 5 до 7 лет, предусматривающей полную интеграцию действий всех специалистов дошкольного образовательного учреждения и родителей дошкольников, для социализации детей с нарушениями речи, выравнивания стартовых возможностей дошкольников и их подготовке к обучению в общеобразовательной школе.

Задачи:

- развитие речи детей с тяжёлыми нарушениями речи (далее - ТНР) в дошкольном образовательном учреждении, с учетом возрастных и индивидуальных особенностей;

- социализация детей с нарушениями речи для выравнивания стартовых возможностей дошкольников и их подготовке к обучению в общеобразовательной школе;

- осуществление взаимосвязи участников коррекционного процесса (детей, учителей-логопедов, педагогов, воспитателей логопедических групп и родителей);

- использование инновационных подходов, при коррекции речевых недостатков с учетом достижений в области педагогики и психологии, а также компьютерных информационных технологий;

- создание условий для организации и согласования коррекционно-образовательного процесса в рамках учреждения комбинированного вида.

Сроки реализации Программы и адресная направленность

Программа рассчитана на один год коррекционного обучения для детей с третьим уровнем речевого развития при ОНР, с пребыванием ребенка в логопедической группе пятилетнего возраста.

Программа может быть адаптирована для обучения лиц с ограниченными возможностями здоровья с учетом особенностей их психофизического развития, индивидуальных возможностей и при необходимости обеспечивающая коррекцию нарушений развития и социальную адаптацию.

1.1.2. Принципы и подходы построения программы

Данная Программа разработана на основе адаптированной образовательной программы МБДОУ «Детский сад № 9» и результатов логопедического обследования детей, с учетом опыта ведущих коррекционных педагогов Нищевой Н.В., Т.Б.Филичевой, Г.В.Чиркиной, Т.В. Тумановой, С.А. Мироновой, Ткаченко Т.А., Коноваленко В.В., Пожиленко Е.А., Крупенчук О.Н., Новоторцевой Н.В., Гомзяк О.С., Борисовой, Е.Г. Тарасюк Е.Г., Шерниной С.В..

Программа предназначена для работы с детьми с нарушениями речи в возрасте от 5 до 7 лет в рамках дошкольного образовательного учреждения комбинированной направленности.

Программа объединяет учебно-методические пособия, полагаясь на принцип системного взаимодействия коррекционно-образовательного и воспитательного процессов, а так же на общепедагогические принципы:

- принцип развивающего образования, в соответствии с которым главной целью дошкольного образования является развитие ребенка.
- онтогенетический принцип развития.
- принцип научной обоснованности и практической применимости.
- принцип интеграции содержания дошкольного образования в соответствии с возрастными возможностями и особенностями детей, спецификой и возможностями образовательных областей;
- комплексно-тематический принцип построения образовательного процесса.

Основной особенностью Программы является использование манипулирования с предметами и их заместителями, игрушками. Это обусловлено возрастными и физиологическими особенностями детей дошкольного возраста.

Предметная деятельность позволяет задействовать весь спектр сохранных анализаторных систем. Манипулирование развивает ощущения, восприятие, внимание, память, мышление (действенное, практическое), элементы воображения.

1.1.3. Планируемые результаты освоения Программы в виде целевых ориентиров:

- развивать произвольность и формировать основные компоненты мыслительной деятельности детей;
- способствовать развитию у детей заинтересованности в деятельности, накоплению знаний, достаточных для решения поставленных задач, формированию навыка самоконтроля, поддерживать положительное эмоциональное состояние детей в течение всего занятия;
- совершенствовать кинестетическую и кинетическую основу движений детей в процессе развития общей, ручной и артикуляторной моторики;
- расширять возможности понимания детьми речи параллельно с расширением их представлений об окружающей действительности и формированием познавательной деятельности;
- обогащать предметный (существительные), предикативный (глаголы) и

адъективный (прилагательные) словарь импрессивной и экспрессивной речи в ономаσιологическом (обращается внимание на названия объектов) и семасиологическом (обращается внимание на семантику слова) аспектах;

- формировать грамматические стереотипы словоизменения и словообразования в импрессивной и экспрессивной речи;
- формировать синтаксические стереотипы и работать над усвоением синтаксических связей в составе предложения;
- расширять возможности участия детей в диалоге, формировать их монологическую речь;
- учить детей включать в повествование элементы описаний действующих лиц, природы, диалоги героев рассказа, соблюдая последовательность рассказывания; осуществлять коррекцию нарушений дыхательной и голосовой функции создавать благоприятные условия для последующего формирования функций фонематической системы;
- осуществлять коррекцию нарушений фонетической стороны речи, развивать фонематические процессы.

2. Содержательный раздел

2.1. Характеристика детей речевой группы

Второй уровень речевого развития характеризуется присутствием короткой аграмматичной фразы, словарь состоит из слов простой слоговой структуры (чаще существительные, глаголы, качественные прилагательные), но, наряду с этим, произносительные возможности ребенка значительно отстают от возрастной нормы.

Третий уровень речевого развития характеризуется наличием развернутой фразовой речи с элементами лексико-грамматического и фонетико-фонематического недоразвития. Отмечаются попытки употребления даже предложений сложных конструкций. Лексика ребенка включает все части речи. При этом может наблюдаться неточное употребление лексических значений слов. Появляются первые навыки словообразования. Ребенок образует существительные и прилагательные с уменьшительными суффиксами, глаголы движения с приставками. Отмечаются трудности при образовании прилагательных от существительных. По-прежнему отмечаются множественные аграмматизмы. Ребенок может неправильно употреблять предлоги, допускает ошибки в согласовании прилагательных и числительных с существительными. Характерно недифференцированное произношение звуков, причем замены могут быть нестойкими. Недостатки произношения могут выражаться в искажении, замене или смешении звуков. Более устойчивым становится произношение слов сложной слоговой структуры. Ребенок может повторять трех- и четырехсложные слова вслед за взрослым, но искажает их в речевом потоке. Понимание речи приближается к норме, хотя отмечается недостаточное понимание значений слов, выраженных приставками и суффиксами.

Четвертый уровень речевого развития (Филичева Т. Б.) характеризуется незначительными нарушениями компонентов языковой системы ребенка. Отмечается недостаточная дифференциация звуков: [т-т'-с-с'-ц], [р-р'-л-л'-ж] и др. Характерны своеобразные нарушения слоговой структуры слов, проявляющиеся в неспособности ребенка удерживать в памяти фонематический образ слова при понимании его значения. Следствием этого является искажение звуконаполняемости слов в различных вариантах. Недостаточная внятность речи и нечеткая дикция оставляют впечатление «смазанности». Все это показатели не закончившегося процесса фонемообразования.

Остаются стойкими ошибки при употреблении суффиксов (единичности, эмоционально-оттеночных, уменьшительно-ласкательных,

увеличительных). Отмечаются трудности в образовании сложных слов. Кроме того, ребенок испытывает затруднения при планировании высказывания и отборе соответствующих языковых средств, что обуславливает своеобразие его связной речи. Особую трудность для этой категории детей представляют сложные предложения с разными придаточными. Дети с ОНР имеют (по сравнению с возрастной нормой) особенности развития сенсомоторных, высших психических функций, психической активности.

2.2. Содержание Программы

Программа предлагает систему преодоления речевого недоразвития и сопутствующих неречевых несовершенств у дошкольников на пути к развернутой связной речи и готовности к школьному обучению.

При формировании программы учитывались возрастные и психофизические особенности детей дошкольного возраста с речевыми недостатками такие как: работоспособность, специфический характер наглядно-образного мышления, ведущий вид деятельности.

Содержание Программы построено по онтогенетическому принципу развития. Онтогенетический принцип предполагает знание закономерностей развития речи в онтогенезе и определенной последовательности появления речевых звуков: гласные *а, о, у, э, ы, и*; согласные: *м, н, х, п-б, ф, г-к, д-т, в-ф, й*, свистящие *з, с, ц*, шипящие *ш, ж, ч, щ*, соноры *р, л*. (А.Н. Гвоздев, М.Е.Хватцев, Н.И.Красногорский, С.Н.Карпова, Ф.А. Сохин)

Данная последовательность изучения звуков и букв легла в основу пособий к Программе.

Объем учебного материала рассчитан в соответствии с возрастными физиологическими нормативами, что позволяет избежать переутомления и дезадаптации дошкольников.

Программой предусмотрена необходимость охраны и укрепления физического и психического здоровья детей, обеспечения эмоционального благополучия каждого ребенка. Позволяет формировать оптимистическое отношение детей к окружающему, что дает возможность ребенку жить и развиваться, обеспечивает позитивное эмоционально-личностное и социально-коммуникативное развитие. Для старшей возрастной группы предложено оптимальное сочетание самостоятельной, индивидуальной и совместной деятельности, сбалансированное чередование специально организованной и нерегламентированной образовательной деятельности; свободное время для игр и отдыха детей выделено и в первой, и во второй половинах дня.

По результатам психолого-медико-педагогической комиссии (ПМПК) дети зачислены в логопедическую группу на два года воспитания и обучения. Процесс строится с учетом возрастных особенностей детей.

Подготовительная к школе группа

Целевые ориентиры:

- работать над совершенствованием процессов слухового и зрительного восприятия, внимания, памяти, мыслительных операций, анализа, синтеза, сравнения, обобщения, классификации;
- развивать общую, ручную, артикуляторную моторику;
- осуществлять коррекцию нарушений дыхательной и голосовой функций;
- расширять объем импрессивной и экспрессивной речи и уточнять предметный (существительные), предикативный (глаголы) и адъективный (прилагательные) компоненты словаря, вести работу по формированию семантической структуры слова, организации

семантических полей;

- совершенствовать восприятие, дифференциацию и навыки употребления детьми грамматических форм слова и словообразовательных моделей различных типов и синтаксических конструкций;
- Совершенствовать навыки связной речи детей;
- Вести работу по коррекции фонетической стороны речи, по развитию фонематических процессов;
- формировать мотивацию детей к школьному обучению, учить их основам грамоты..

Организация коррекционно-развивающей работы

В подготовительной логопедической группе для детей с QНР проводятся коррекционно- развивающие подгрупповые, групповые занятия продолжительностью 30 минут, и индивидуальные занятия с учителем-логопедом и воспитателями, и другими специалистами, для каждого ребенка, не превышая рекомендованную СанПиНом недельную нагрузку.

Примерное перспективное комплексно-тематическое планирование (Приложение 4)

4 - фронтальных занятия в неделю в первый период, 4 - фронтальных занятия в неделю во второй период.

1 - период обучения (сентябрь, октябрь, ноябрь)	3 - фронтальных занятия по формированию лексико-грамматических средств языка и связной речи; 1 - фронтальное занятия по обучению грамоте;
2 - период обучения (декабрь, январь, февраль, март)	2 - фронтальных занятия по формированию лексико-грамматических средств языка и связной речи; 1 - занятия по формированию произношения; 1- фронтальное занятия по обучению грамоте;
3 - период обучения (апрель, май)	2 - фронтальных занятия по формированию лексико-грамматических средств языка и связной речи; 1 - занятия по формированию произношения; 1- фронтальное занятия по обучению грамоте;

Два раза в год проводится системный анализ речи ребёнка, который является основой дифференцированного и индивидуального подхода в коррекционно-образовательном процессе. Количественная оценка позволяет адекватно отразить состояние речи, получить сравнительные результаты, выявить общее и индивидуальное в развитии детей с нарушениями речи, объективно оценить результаты коррекционной работы в динамике.

Результаты обследования фиксируются в речевой карте и индивидуальных тетрадях (Приложение № 7).

По результатам работы принимается решение о прекращении логопедической работы (выпуск) или о продолжении коррекционно-речевой работы с учителем-логопедом школы.

3. Организационный раздел

3.1. Структура образовательного процесса в логопедической группе

Образовательная деятельность с детьми по данной программе рассчитана на пятидневную рабочую неделю. Продолжительность учебного года в группе компенсирующей направленности для детей с тяжелыми нарушениями речи начинается первого сентября, длится десять месяцев (до первого июня). Три недели в году (две в начале сентября и одна в конце мая) отводятся на диагностику уровня знаний и умений детей.

Содержание работы определяется наличием подгрупповых или индивидуальных занятий со специалистами по запросу родителей законных представителей в форме заявления на основании Комментариев к разделу III пунктов 3.2.2,3.4.4 Федерального Государственного Образовательного Стандарта дошкольного образования (Письмо от 28 февраля 2014 г. №08-249 Департамента общего образования Министерства образования и науки Российской Федерации) и в целях обеспечения специальных условий для получения образования в виде

групповых и индивидуальных занятий, без которых невозможно или затруднено освоение Программы обучающимися.

Для осуществления коррекционного процесса составляется индивидуальный образовательный маршрут, который составляется с учетом основных принципов: принцип соотнесения уровня актуального развития и зоны ближайшего развития, определяющей проектирование индивидуальной траектории развития ребенка; принцип соблюдения интересов ребенка; принцип опоры на детскую субкультуру.

Образовательный маршрут, учитывающий уровень речевого развития, возрастные и индивидуально-психологические особенности развития ребенка, (примерного) образовательного маршрута. (Приложение № 2).

3.2. Организация совместной деятельности взрослого с детьми непосредственно образовательная деятельность и самостоятельная деятельность детей в логопедической группе

**Циклограмма деятельности учителя- логопеда
в течение дня на 2024-2025 учебный год.**

Дни недели	Часы работы	Вид деятельности
понедельник	8.45 – 8.50	Работа с документацией: заполнение индивидуальных тетрадей детей. Решение педагогических ситуаций и коррекционных задач. Фронтальное занятие. Речевой практикум с детьми. Участие в занятии по окружающему миру: отработка лексико-грамматических категорий. СДВД (Совместная образовательная деятельность взрослого с детьми). Участие в занятии по физической культуре: дыхание, гимнастика и коррегирующие упражнения. Индивидуальные занятия с детьми. Участие в режимных моментах в группе, наблюдение за детьми. (Как пережевывают пищу, глотают, нет ли поперхиваний). Индивидуальное занятие с ребенком.
	8.50 – 9.00	
	9.00 – 9.30	
	9.30 – 9.40	
	9.40 – 10.10	
	10.10 – 10.20	
	10.20 – 10.50	
	10.50 – 12.15	
	12.15 – 12.45	
	12.45 – 13.00	

вторник	8.45 – 8.50 8.50 – 9.00 9.00 – 9.30 9.30 – 9.40 9.40 – 10.10 10.10 – 10.20 10.20 – 10.50 10.50 – 12.15 12.15 – 12.45 12.45 – 13.00	Работа с документацией: заполнение индивидуальных тетрадей детей. Решение педагогических ситуаций и коррекционных задач. Участие в занятии воспитателя лепка/аппликация/тьюторское сопровождение детей с мануальной диспраксией, низким уровнем развития мелкой моторики рук, леворуких, пальчиковая гимнастика. Речевой практикум с детьми. Фронтальное занятие. СДВД (Совместная образовательная деятельность взрослого с детьми). Участие в занятии по физической культуре: дыхание, гимнастика и коррегирующие упражнения. Индивидуальные занятия с детьми. Участие в режимных моментах в группе, наблюдение за детьми. Индивидуальное занятие с ребенком.
среда	8.45 – 8.50 8.50 – 9.00 9.00 – 9.30 9.30 – 9.40 9.40 – 10.10 10.10 – 10.20 10.20 – 10.50 10.50 – 12.15 12.15 – 12.45 12.45 – 13.00	Работа с документацией: заполнение индивидуальных тетрадей детей. Решение педагогических ситуаций и коррекционных задач. Участие в занятии воспитателя обучение грамоте: анализ, синтез звуков и букв. Речевой практикум с детьми. Фронтальное занятие. СДВД (Совместная образовательная деятельность взрослого с детьми). Участие в музыкальном занятии: проведение дыхательной гимнастики и логоритмических упражнений по лексическим темам. Индивидуальные занятия с детьми. Участие в режимных моментах в группе, наблюдение за детьми. Индивидуальное занятие с ребенком.
четверг	15.00 – 15.15 15.15 – 15.20 15.20 – 15.50 15.50 – 17.35 15.35 – 18.00	Работа с документацией: заполнение индивидуальных тетрадей детей. СДВД (Совместная образовательная деятельность взрослого с детьми). Участие в режимных моментах в группе, наблюдение за детьми. Индивидуальные занятия с детьми. / Консультации для родителей. Индивидуальные занятия с детьми / Консультации для родителей.

пятница	8.45 - 9.00 9.00 – 9.30	Решение педагогических ситуаций и коррекционных задач. (Мотивация к занятиям). Участие в занятии воспитателя, рисование: тьюторское сопровождение детей с мануальной диспраксией, низким уровнем развития мелкой моторики рук, леворуких, пальчиковая гимнастика. Речевой практикум с детьми. Фронтальное занятие. СДВД (Совместная образовательная деятельность взрослого с детьми). Участие в музыкальном занятии: проведение дыхательной гимнастики и логоритмических упражнений по лексическим темам. Индивидуальные занятия с детьми. Участие в режимных моментах в группе, наблюдение за детьми. Индивидуальное занятие с ребенком.
	9.30 – 9.40	
	9.40 – 10.10	
	10.10 – 10.20	
	10.20 – 10.50	
	10.50 – 12.15	
	12.15 – 12.45 12.45 – 13.00	

Приложения:

1. Режим дня подготовительной группы № 3 на 2024 - 2025 учебный год.
2. Сетка образовательной деятельности в подготовительной группе № 3 на 2024 - 2025 учебный год.

Почасовой учет рабочего времени в течение дня

(по циклограмме учителя-логопеда)

Фомичевой Наталья Анатольевна на 2024 - 2025 уч. Год.

№ п,п	Виды деятельности	Понедельник	Вторник	Среда	Четверг	Пятница	Итого
1	Фронтальные занятия с детьми	30 м	30 м	30 м		30 м	2 ч
2	Индивидуальные занятия с детьми*	1 ч 40 м	1 ч 40 м	1 ч 40 м	2 ч 10 м	1 ч 40 м	8 ч 50 м
3	Консультации для родителей**				2 ч 10 м		
4	Участие в режимных моментах в группе, наблюдение за детьми	30 м	30 м	30 м	30 м	30 м	2 ч 30 м
5	Участие в занятиях воспитателя/педагога в группе /музыкальном/спортивном зале	1 ч	1 ч	1 ч		1 ч	4 ч
6	Решение педагогических ситуаций и коррекционных задач в группе	10 м	10 м	10 м		15 м	45 м

7	Совместная образовательная деятельность взрослого с детьми (СДВД)	10 м	10 м	10 м	5 м	10 м	45 м
8	Речевой практикум	10 м	10 м	10 м		10 м	40 м
9	Работа с документацией: заполнение индивидуальных тетрадей детей	5 м	5 м	5 м	15 м		30 м
		4 ч 15 м	4 ч 15 м	4 ч 15 м	3 ч	4 ч 15 м	20 ч

*С учетом времени на сопровождение детей в группу.

** Консультация проводится совместно с ребенком; при отсутствии консультации проводятся индивидуальные занятия с детьми.

**Работа с детьми (с учетом работы во все режимные моменты в группе):
19 час. 30 мин.**

Работа с документацией:
30 мин.

3.3. Система организации коррекционно-образовательной работы

При организации коррекционно-образовательного процесса использовался авторский комплект учебно-методических пособий Учебно-методической программы организации коррекционной работы с дошкольниками 4-7 лет с тяжелыми нарушениями речи «Карусель», Н.А. Борисова, Е.Г. Тарасюк, С.В. Шернина, Казань: 2017. Авторами программы разработан следующий комплект:

- тетрадь для индивидуальных занятий «Развитие речи детей 6-7 лет»
пособия для педагогов:
- «Дневники для воспитателя логопедической группы;
- «Альбом по воспитанию звуковой культуры речи в ДОУ»;
- «Логопедические сказки по развитию звуковой культуры речи»;
- Конспекты занятий по обучению грамоте «33 сестрицы»;
- Наглядное пособие по обучению грамоте «33 сестрицы».

В индивидуальных тетрадях система заданий выстроена в соответствии с основными задачами коррекционного обучения.

1. Формирование звукопроизношения.
2. Развитие фонематического восприятия.
3. Формирование навыка звукослогового анализа и синтеза.
4. Уточнение и расширение лексического запаса.
5. Овладение грамматическими категориями словоизменения и словообразования, постижения смысла и многозначности слов.
6. Развитие связной речи.
7. Развитие сенсорных и моторных функций.
8. Развития интеллектуальных функций (мышления, памяти, внимания, воображения, восприятия, ориентировки в пространстве и во времени).

Знакомство с индивидуальной тетрадью начинается с обращения педагогов к родителям и рекомендаций по работе в индивидуальных тетрадях. Комплексы артикуляционной гимнастики помогут подготовить речевой аппарат ребенка к правильному произнесению

звуков и устранению речевых несовершенств.

В тетрадах большое внимание уделено заданиям на развитие **фонематического слуха**. Четкое различение на слух всех звуков речи является одной из предпосылок овладения грамотой. Запись любого слова предполагает умение определить «опознать» звук и обозначить его соответствующей буквой. Звуко-слоговой анализ слов — сложный мыслительный процесс, требующий определенной подготовки. На первом этапе используются задания по определению порядка, последовательности, пространственных представлений на основе сказочных сюжетов «Колобок», «Репка», «Теремок», игры с рифмами, знакомство со схемой слова. Далее добавляются задания по звуковому анализу и синтезу слов. Задания усложняются в соответствии с возрастом и этапом обучения.

Накопление, уточнение и обогащение **словарного запаса** происходит еженедельно по одной лексической теме. Достаточный словарный запас не является залогом полноценности устной речи. Необходимо умение грамматически верно согласовывать слова между собой. С этой трудной задачей помогает справиться разнообразный иллюстрированный материал в пособиях.

В тетради включены темы **нравственно-патриотической** направленности: «Мой город. Моя Республика», «День победы», «День защитников Отечества. 23 февраля», «Семья».

Для формирования **графомоторных** навыков и предупреждения специфических ошибок чтения и письма включены задания по развитию мелкой моторики пальцев рук. С первых недель обучения распределены задания: штриховки, соединения пунктирных линий и точек, обведение контуров предметов. В прописях - упражнения по печатанию букв, слогов, слов, предложений.

Играя с буквами, слогами, словами дети учатся логически мыслить и рассуждать, сравнивать и анализировать.

Иллюстративный материал, используемый в пособиях, не повторяется, разноплановые задания позволяют поддерживать интерес к занятиям, и способствует развитию познавательных процессов и творческих способностей.

В тетрадах есть задания поискового, эвристического характера: «найди; покажи; назови предметы, спрятавшиеся на картинке; расскажи, что неправильно нарисовал художник; сравни и найди отличия».

Комплект индивидуальных тетрадей рассчитан на три года коррекционного обучения. Каждая тетрадь может быть использована как самостоятельное пособие по преодолению недоразвития речи у детей.

Индивидуальные тетради содержат задания, которые помогут педагогам и родителям определить, просчитать уровень усвоения пройденного материала, и скорректировать индивидуальный коррекционный план с учетом особенностей каждого ребенка*.

В индивидуальной тетради **«Развитие речи детей 6-7 лет» и прописи** продолжается работа по формированию фонематического восприятия. Особое внимание в представленных пособиях уделено обучению чтению и письму. Задания, выстроенные в систему специальных упражнений, развивают точность и координацию движений рук, способность к наблюдению, сравнению, творческому воображению, повышают интерес к работе, способствуют профилактике дислексии, дисграфии.

Представлены задания на уточнение словаря, совершенствование грамматического строя речи и связного речевого высказывания.

Индивидуальные тетради являются важным средством **взаимосвязи логопеда с родителями**. Выполняя вместе с ребенком задания, родители получают доступную информацию о том, что должен знать и уметь их ребенок. Имеют возможность закреплять знания, умения и навыки, полученные на логопедических занятиях в течение недели, что способствует успешному и быстрому продвижению ребенка в его развитии.

Рекомендации по использованию учебно-методических пособий для учителя-логопеда

Методическое пособие «33 сестрицы» включает серию заданий по профилактике возникновения дисграфии и дислексии (нарушения чтения и письма). Пособие состоит из 33 планов-конспектов по обучению грамоте и наглядности на основе иллюстративного материала авторов - составителей Н.М. Сергина, Т.С. Кот «АЗБУКА». Знакомство с понятиями «звук» и «буква» начинается на занятиях по обучению грамоте, закрепляется в

самостоятельной работе в прописях и индивидуальных тетрадах. Такое повторение позволяет сформировать, закрепить у детей навыки чтения и письма.

Планы-конспекты по обучению грамоте включают обязательные элементы:

- Организационный момент
- Сообщение темы занятия
- Характеристика звуков по артикуляционным и акустическим признакам
- Знакомство с графическим изображением буквы:
 - рассматривание и сравнение изображения буквы;
 - самостоятельное составление буквы из частей (используется пособие авторов «собери букву из частей»).

- Чтение слогов, слов, предложений.
- Письмо букв, слогов, слов, предложений.
- Закрепление навыков письма в самостоятельной работе.
- Закрепление навыков чтения и письма в индивидуальных тетрадах.
- Разучивание физкультминуток, направленных на снятие мышечного напряжения и тренировку координации движений.

Методическое пособие «33 сестрицы», «пропись» и индивидуальные тетради по развитию речи детей 6-7 лет согласованы между собой и дополняют друг друга.

Пособие «**Логопедические сказки по развитию звуковой культуры речи**» включает в себя перечень предметов и игрушек, загадок и сказочных сюжетов на все звуки речи.

Последовательность представленного материала такова: сначала представлены гласные звуки, затем звуки раннего онтогенеза, которые нарушаются реже, затем проблемные звуки. Последний блок - йотированные звуки.

Загадки стимулируют развитие логических операций.

Представленные сказочные сюжеты направлены на развитие фонематического слуха, они дают возможность выделения звуков, проговаривания слов на определенный звук, закрепление звукопроизношения.

В сказочные сюжеты так же включены задания на развитие функции звукового анализа и синтеза, т.е. осуществляется подготовка к обучению грамоте. Через сказку легко закрепляются понятия «звук», «слог», «слово», «предложение», «буква». На сказочном материале без труда отрабатываются лексико-грамматические формы словоизменений и словообразований. Логично вписываются творческие задания, такие как придумай название сказки, её начало или конец.

В содержании учебно-методических пособий реализуется основной принцип специального образования - принцип коррекционной направленности при соблюдении триединой задачи, а именно: коррекционное воспитание, коррекционное развитие, коррекционное обучение.

Наглядно-методическое пособие «Альбом по воспитанию звуковой культуры речи в ДОУ».

Пособие состоит из методических рекомендаций, картинного материала насыщенного изучаемым звуком (в начале, середине или конце слова), - что активно развивает языковое чутьё, и заданий к каждой картинке. 20 сюжетных картинок на все звуки речи, некоторые из которых, содержат материал для изучения нескольких звуков. Последовательность изучения звуков зависит от степени постановки и автоматизации звуков речи.

Практическая значимость данного пособия:

Предложить педагогам дополнительный дидактический материал с фонетическим содержанием.

- Закрепить представление о звуковой системе языка.
- Обогащать и расширять словарь ребёнка.
- Способствовать развитию связной речи и интереса к звучащему слову.
- Способствовать развитию качеств и умений, необходимых для дальнейшего обучения в школе: внимания, памяти, мышления, произвольности.

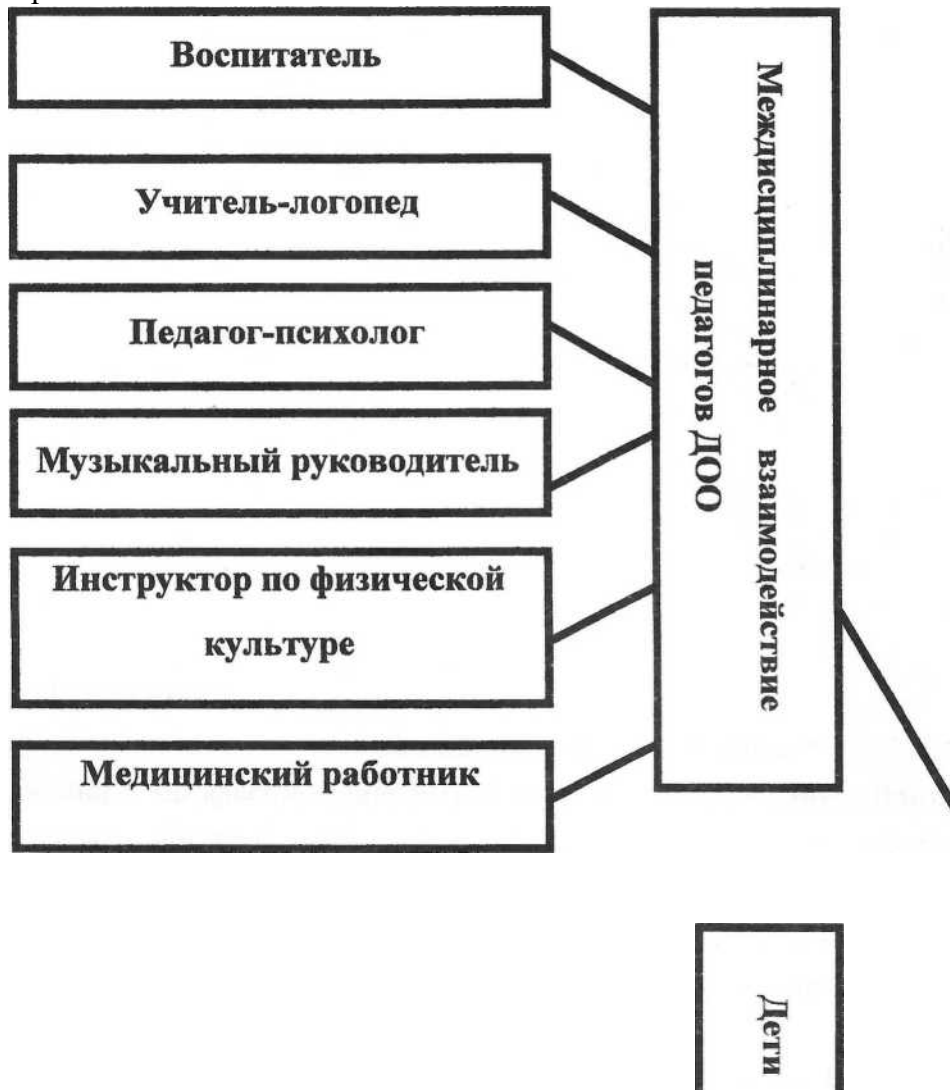
- Создать условия для свободной реализации творческой деятельности ребёнка.

Использование представленных пособия создаёт условия для оптимального сочетания индивидуальной и совместной деятельности детей, подготавливает их к выполнению практических заданий в логопедических тетрадах.

В результате использования пособий к концу года у детей значительно повышается уровень знаний о звуковой стороне слова, создаются предпосылки к следующему этапу обучения.

Данная программа помогает осуществлять комплексный подход и тесную взаимосвязь всех специалистов в МБДОУ № 9.

Приложение № 1



Приложение № 2.

Карта(примерного) образовательного маршрута.

специалисты	учитель-логопед	педагог-Психолог	Инструктор по физвоспитанию	музыкальный руководитель	воспитатель
основные направления работы	<p>Развитие всех сторон речи: Формирование коммуникативных способностей. Развитие понимания речи. Развитие внимания и слухового восприятия. Развитие активной подражательной речевой деятельности. Развитие лексико-грамматических средств языка. Развитие произносительной стороны речи. Развитие самостоятельной фразовой речи.</p>	<p>Работа по Сенсорному развитию. Развитие Психических функций. Помощь в адаптации и Социализации детей с ОВЗ в условиях детского сада.</p>	<p>Развитие общей и мелкой моторики. Постановка правильного дыхания. Развитие координации речи и движения.</p>	<p>Развитие функций голоса и дыхания. Развитие чувства ритма Развитие ритмико-интонационной стороны речи, слухового и тактильного восприятия.</p>	<p>Развитие всех сторон речи. Формирование коммуникативных способностей. Развитие понимания речи. Развитие внимания и слухового восприятия. Развитие активной подражательной речевой деятельности. Развитие лексико-грамматических средств языка. Развитие произносительной стороны речи. Развитие самостоятельной фразовой речи.</p>